

Fizika középszintű szóbeli érettségi vizsga
A mérések és kísérletek tematikája
2023/2024. tanév május-június érettségi vizsgaidőszak

1. Egyenes vonalú mozgások
2. Munka, mechanikai energia
3. Periodikus mozgások
4. Newton törvényei
5. A testek tehetetlenségének vizsgálata
6. Egyszerű gépek-teheremelés csigákkal
7. A Boyle-Mariotte törvény szemléltetése
8. Cartesius-búvár
9. Arkhimédész törvényének igazolása arkhimédészi hengerpárral
10. Testek elektromos állapota
11. Soros és párhuzamos kapcsolás
12. Egyenes vezető mágneses terének vizsgálata
13. Elektromágneses indukció
14. Geometriai fénytán – optikai eszközök
15. A homorú tükör képalkotása
16. A polarizáció jelenségének bemutatása polárszűrővel
17. A fényelektromos jelenség
18. Az atommag stabilitása – egy nukleonra jutó kötési energia
19. A gravitációs mező – gravitációs kölcsönhatás
20. A Merkúr és a Vénusz összehasonlítása

1. Egyenes vonalú mozgások

Feladat:

A Mikola-csőben levő buborék mozgását tanulmányozva igazolja az egyenes vonalú, egyenletes mozgásra vonatkozó összefüggést!

Szükséges eszközök:

Mikola-cső; dönthető állvány; befogó; stopperóra; mérőszalag.

A kísérlet leírása:

Rögzítse a Mikola-csövet a befogó segítségével az állványhoz, és állítsa pl. 20° -os dőlésszögre! Figyelje meg a buborék mozgását, amint az a csőben mozog! A stopperóra és a mérőszalag segítségével mérje meg, hogy mekkora utat tesz meg a buborék egy előre meghatározott időtartam (pl. 3 s) alatt!

Ismételje meg a mérést még kétszer, és minden alkalommal jegyezze fel az eredményt!

Utána mérje meg azt, hogy mennyi idő alatt tesz meg a buborék egy előre meghatározott utat (pl. 40 cm-t)! Ezt a mérést is ismételje meg még kétszer, eredményeit jegyezze fel!

Utána növelje meg a Mikola-cső dőlésének szögét 45° -osra és az új elrendezésben ismét mérje meg háromszor, hogy adott idő alatt mennyit mozdul el a buborék, vagy azt, hogy adott távolságot mennyi idő alatt tesz meg!



2. Munka, mechanikai energia

Feladat:

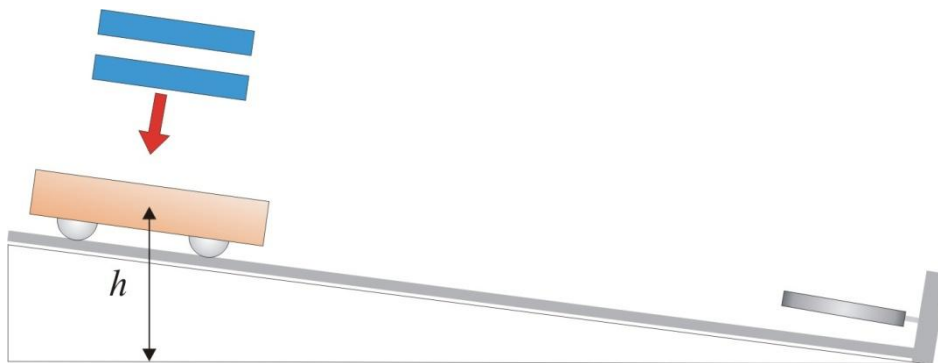
Lejtőn leguruló kiskocsi segítségével tanulmányozza a mechanikai energiák egymásba alakulását!

Szükséges eszközök:

Erőmérő; kiskocsi; nehezekek; sín; szalagrugó (a kiskocsi mechanikai készletek része); mérőszalag vagy kellően hosszú vonalzó.

A kísérlet leírása:

Kis hajlásszögű (5° – 20°) lejtőként elhelyezett sín végére rögzítünk a sínnel párhuzamosan szalagrugót. A kiskocsit három különböző magasságból engedje el, és figyelje meg a rugó összenyomódását! Keresse meg azt az indítási magasságot, amikor a kiskocsi éppen teljesen összenyomja a rugót! A nehezekek segítségével duplázza, illetve triplázza meg a kiskocsi tömegét, és a megnövelt tömegek esetén is vizsgálja meg, milyen magasságból kell elengedni a kiskocsit, hogy a rugó éppen teljesen összenyomódjon!



3. Periodikus mozgások

Feladat:

Vizsgálja meg különböző tömegű súlyok felhasználásával egy rugóra függesztett, rezgőmozgást végző test periódusidejének függését a test tömegétől! A tömeg ismeretében számolja ki a rugóállandót!

Szükséges eszközök:

Bunsen-állványra rögzített rugó; legalább öt, ismert tömegű súly vagy súlysorozat; stopperóra; milliméterpapír.

A kísérlet leírása:

Rögzítse az egyik súlyt az állványról lelógó rugóra, majd függőleges irányban kissé kitérítve óvatosan hozza rezgésbe! Ügyeljen arra, hogy a test a mozgás során ne ütközzön az asztalhoz, illetve hogy a rugó ne lazuljon el teljesen! A rezgőmozgást végző test egyik szélső helyzetét alapul véve határozza meg a mozgás tíz teljes periódusának idejét, és ennek segítségével határozza meg a periódusidőt! A mérés eredményét jegyezze le, majd ismétlje meg a kísérletet a többi súllyal is! A mérési eredményeket, valamint a kiszámított periódusidőket rögzítse táblázatban, majd ábrázolja a milliméterpapíron egy periódusidő-tömeg grafikonon! Tegyen kvalitatív megállapítást a rezgésidő tömegfüggésére!



4. Newton törvényei

Feladat:

A rugós ütközőkkel ellátott kocsik és a rájuk rögzíthető súlyok segítségével tanulmányozza a rugalmas ütközés jelenségét!

Szükséges eszközök:

Két egyforma, könnyen mozgó iskolai kiskocsi rugós ütközőkkel; különböző, a kocsikra rögzíthető nehezékek; sima felületű asztal vagy sín.

A kísérlet leírása:

A kocsikat helyezze sima felületű vízszintes asztalra, illetve sínre úgy, hogy a rugós ütközők egymás felé nézzenek! A két kocsira rögzítsen egyforma tömegű nehezékeket, és az egyik kocsit meglökve ütköztesse azt a másik, kezdetben álló kocsival! Figyelje meg, hogy a kocsik hogyan mozognak közvetlenül az ütközés után!

Ismételje meg a kísérletet úgy, hogy a kocsik szerepét felcseréli! Változtassa meg a kocsikra rögzített tömegeket úgy, hogy az egyik kocsi lényegesen nagyobb tömegű legyen a másik kocsinál! Végezze el az ütközési kísérletet úgy, hogy a kisebb tömegű kocsit löki neki a kezdetben álló, nagyobb tömegűnek!

Ismételje meg a kísérletet úgy is, hogy a nagyobb tömegű kocsit löki neki a kezdetben álló, kisebb tömegűnek!



5. A testek tehetetlenségének vizsgálata

Feladat:

Helyezzen a nyitott üveg szájára kártyalapot (névjegyet, keménypapírt), és a lapra egy pénzérmet! Pöckölje ki vagy rántsa ki hirtelen a kártyalapot a pénz alól, és az érme az üvegbe hullik.

Szükséges eszközök:

Befőttesüveg; pohár; azt lefedő kártyalap; egy pénzérme.

A kísérlet leírása:

A kártyalap gyors mozdulattal kipöckölhető vagy kirántható a pénz alól úgy, hogy az az edénybe behullik. A pénzérmeire ható erők részletes vizsgálatával magyarázza a kísérletben bemutatott jelenséget! Magyarázza a kártya sebességének szerepét!



6. Egyszerű gépek – teheremelés csigákkal

Feladat:

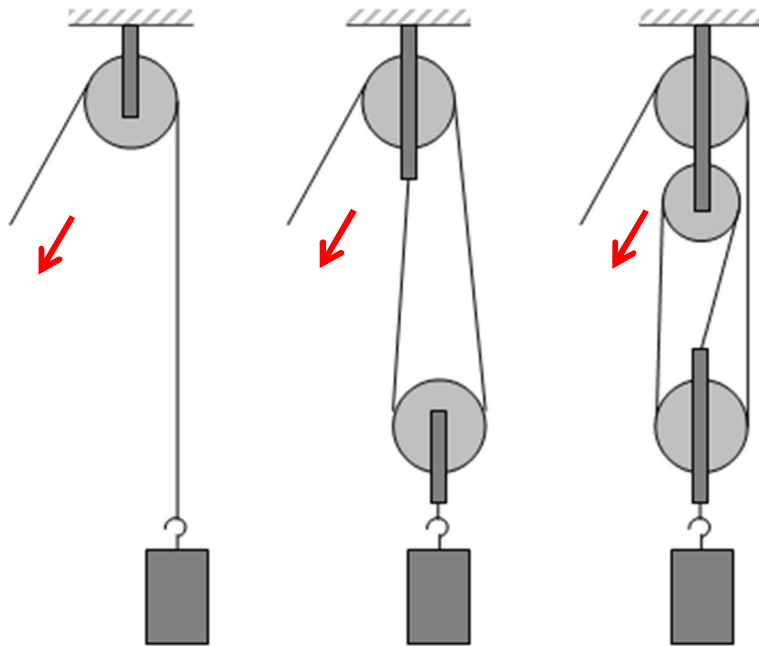
Állítson össze álló- és mozgócsigákból teheremelésre alkalmas rendszert az ábrának megfelelően! Rugós erőmérő segítségével állapítsa meg, hogy mekkora erőre van szükség az ismert tömegű test felemeléséhez a három esetben! Értelmezze a kapott eredményeket!

Szükséges eszközök:

Álló- és mozgócsigák; rugós erőmérő; ismert tömegű akasztható súly. A mérés más elrendezésben is megvalósítható, de tartalmazzon álló- és mozgócsigát is!

A kísérlet leírása:

Állítsa össze az elrendezést, és mérje meg a teher megtartásához szükséges erőket! Vesse össze mérési eredményeit a teher súlyával! Vázolja az egyes csigaelrendezéseket, és rajzolja be az erőket!



7. A Boyle-Mariotte törvény szemléltetése

Feladat:

Elzárt gázt összenyomva tanulmányozza a gáz térfogata és nyomása közti összefüggést állandó hőmérsékleten!

Szükséges eszközök:

Tű nélküli orvosi műanyag fecskendő.

A kísérlet leírása:

A fecskendő dugattyúját húzza ki a legutolsó térfogatjelzésig, majd szorítsa ujját a fecskendő csőrére olyan erősen, hogy légmentesen elzárja azt! Nyomja erősen befelé a dugattyút anélkül, hogy a fecskendő csőrén kiengedné a levegőt! Mit tapasztal? Mekkora térfogatúra tudta összepréselni a levegőt?

A dugattyún a nyomást fenntartva hirtelen engedje el a fecskendő csőrét! Halk hangot hallhat a fecskendőből. Mi lehet a hanghatás oka? Húzza ki ismét a dugattyút a felső állásba, fogja be ismét a fecskendő csőrét, és nyomja be erősen a dugattyút! A fecskendő csőrét továbbra is befogva engedje el a dugattyút! Mi történik?

Végezze el a kísérletet úgy is, hogy az összenyomott fecskendő csőrét befogja, ezután kifelé húzza a dugattyút, majd ebből a helyzetből engedi el! Mit tapasztal?



8. Cartesius-búvár

Feladat:

A rendelkezésre álló eszközök segítségével készítsen el egy Cartesius-búvárt! A búvár segítségével mutassa be az úszás, a lebegés és az elmerülés jelenségét a vízben! Magyarázza el az eszköz működését!

Szükséges eszközök:

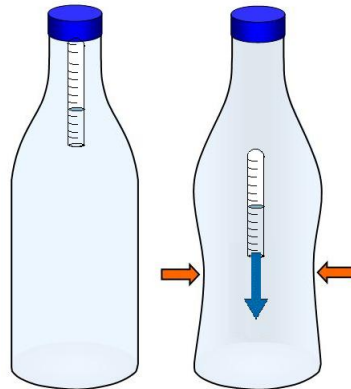
Nagyméretű (1,5–2,5 literes) műanyag flakon kupakkal; üvegből készült szemcseppentő vagy kisebb kémcső, oldalán 0,5 cm-es skálaosztással.

A kísérlet leírása:

Ha a flakont oldalirányban összenyomja, a búvár lesüllyed a flakon aljára.

Figyelje meg, hogy hogyan változik a vízszint a kémcsőben a flakon összenyomásakor!

Jegyezze fel a kémcsőbe szorult levegőoszlop hosszát akkor, amikor a búvár a felszínen lebeg, illetve akkor, amikor a flakon aljára süllyed!



9. Arkhimédész törvényének igazolása arkhimédészi hengerpárral

Feladat:

Az arkhimédészi hengerpár segítségével mérje meg a vízbe merülő testre ható felhajtóerő nagyságát!

Szükséges eszközök:

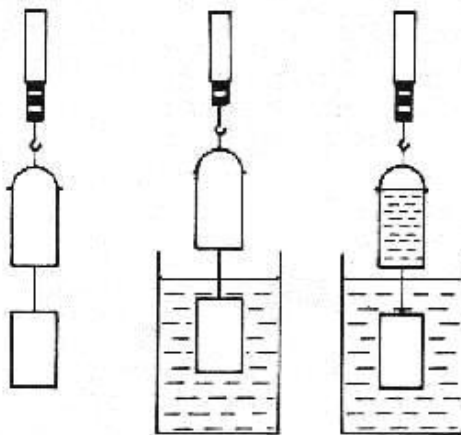
Arkhimédészi hengerpár (egy rugós erőmérőre akasztható üres henger, valamint egy abba szorosan illeszkedő, az üres henger aljára akasztható tömör henger); érzékeny rugós erőmérő; főzőpohár.

A kísérlet leírása:

Mérje meg az üres henger és az aljára akasztott tömör henger súlyát a levegőn rugós erőmérővel!

Ismételje meg a mérést úgy, hogy a tömör henger teljes egészében vízbe lóg!

Ezek után töltsön vizet az üres hengerbe úgy, hogy az csordultig megteljen, s ismétlje meg a mérést így is! Írja fel mindhárom esetben a rugós erőmérő által mért értékeket!



10. Testek elektromos állapota

Feladat:

Különböző anyagok segítségével tanulmányozza a sztatikus elektromos töltés és a töltésmegosztás jelenségét!

Szükséges eszközök:

Két elektroszkóp; ebonit- vagy műanyag rúd; ezek dörzsölésére szőrme vagy műszálas textil; üvegrúd; ennek dörzsölésére bőr vagy száraz újságpapír.

A kísérlet leírása:

- a) Dörzsölje meg az ebonitrudat a szőrmével (vagy műszálas textillel), és közelítse az egyik elektroszkóphoz úgy, hogy ne érjen hozzá az elektroszkóp fegyverzetéhez! Mit tapasztal? Mi történik akkor, ha a töltött rudat eltávolítja az elektroszkóptól? Ismétlje meg a kísérletet papírral dörzsölt üvegrúddal! Mit tapasztal?
- b) Ismétlje meg a kísérletet úgy, hogy a megdörzsölt ebonitrudat érintse hozzá az egyik elektroszkóphoz! Mi történik az elektroszkóp lemezkéivel? Dörzsölje meg az üvegrudat a bőrrel (vagy újságpapírral), és érintse hozzá a másik elektroszkóphoz! Mi történik az elektroszkóp lemezkéivel? Érintse össze vagy kösse össze vezetővel a két elektroszkópot! Mi történik?



11. Egyenáram

Feladat:

Egy áramforrás és két zseblámpaizzó segítségével tanulmányozza a soros, illetve a párhuzamos kapcsolás feszültség- és teljesítményviszonyait!

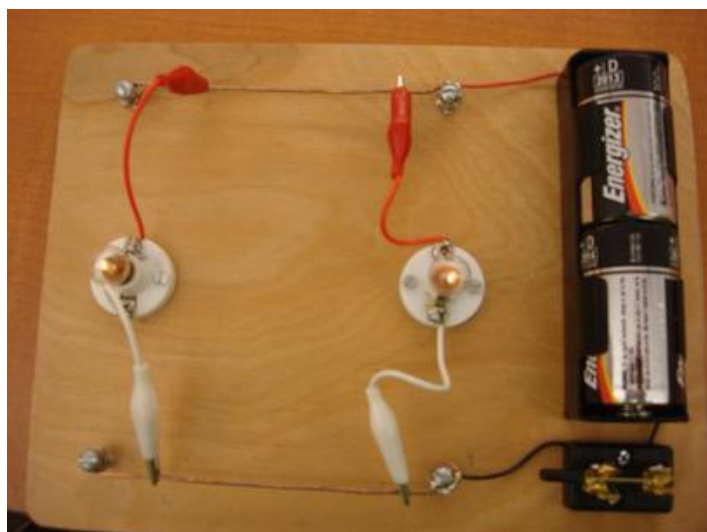
Szükséges eszközök:

4,5V-os zsebtelep (vagy helyettesítő áramforrás); két egyforma zsebizó foglalatban; kapcsoló; vezetékek; feszültségmérő műszer, áramerősség-mérő műszer (digitális multiméter).

A kísérlet leírása:

Készítsen kapcsolási rajzot két olyan áramkőről, amelyben a két izzó sorosan, illetve párhuzamosan van kapcsolva!

A rendelkezésre álló eszközökkel állítsa össze mindkét áramkört! Mérje meg a fogyasztókra eső feszültségeket és a fogyasztókon átfolyó áram erősségét mindkét kapcsolás esetén! Figyelje meg az izzók fényerejét mindkét esetben!



12. Egyenes vezető mágneses terének vizsgálata

Feladat:

Egyenes vezetőben indítson áramot! Az árammal átjárt vezető egyenes szakaszának környezetében vizsgálja a vezető mágneses terének szerkezetét egy iránytű segítségével!

Szükséges eszközök:

Áramforrás; vezető; iránytű; állvány.

A kísérlet leírása:

Az ábrának megfelelően árammal átjárt egyenes vezetőt feszítünk ki egy iránytű környezetében. Először a vezető iránya észak-déli legyen, másodszor kelet-nyugati! Figyelje meg mindkét esetben az iránytű viselkedését! Végezze el a kísérletet fordított áramiránnyal is!



13. Elektromágneses indukció

Feladat:

Légmagos tekercs és mágnesek segítségével tanulmányozza az elektromágneses indukció jelenségét!

Szükséges eszközök:

Középállású demonstrációs áramerősség-mérő; különböző menetszámú, vasmag nélküli tekercsek (például 300, 600 és 1200 menetes); 2 db rúd mágnes; vezetékek.

A kísérlet leírása:

Csatlakoztassa a tekercs két kivezetését az árammérőhöz! Dugjon be egy mágneset a tekercs hossz tengelye mentén a tekercsbe! Hagyja mozdulatlanul a mágneset a tekercsben, majd húzza ki a mágneset körülbelül ugyanakkora sebességgel, mint amekkorával bedugta! Figyelje közben az áramerősség-mérő műszer kitérését!

Ismételje meg a kísérletet fordított polaritású mágnessel is!

Ismételje meg a kísérletet úgy, hogy gyorsabban (vagy lassabban) mozgatja a mágneset!

Ezután fogja össze a két mágneset és a kettőt együtt mozgatva ismételje meg a kísérleteket!

Ismételje meg a kísérletet kisebb és nagyobb menetszámú tekercsel is!

Röviden foglalja össze tapasztalatait!



14. Geometriai fénytan – optikai eszközök

Feladat:

Mérje meg a kiadott üveglencse fókusz távolságát és határozza meg dioptriaértékét!

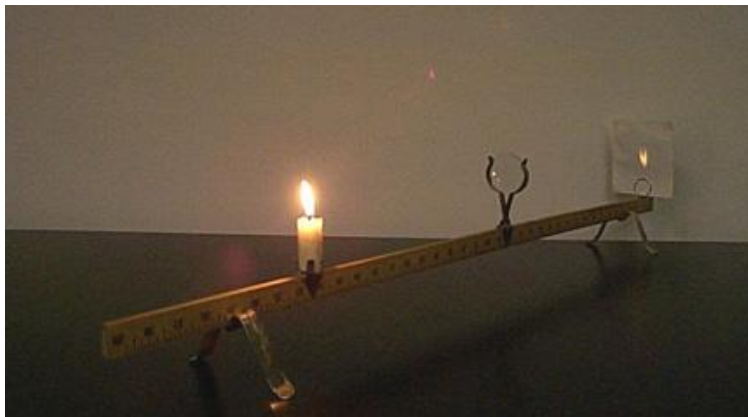
Szükséges eszközök:

Ismeretlen fókusz távolságú üveglencse; sötét, lehetőleg matt felületű fémlemez (ernyőnek); gyertya; mérőszalag; optikai pad vagy az eszközök rögzítésére alkalmas rúd és rögzítők.

A kísérlet leírása:

Helyezze a gyertyát az optikai pad tartójára, és gyújtsa meg! Helyezze el az optikai padon a papírernyőt, az ernyő és a gyertya közé pedig a lencsét! Mozgassa addig a lencsét és az ernyőt, amíg a lángnak éles képe jelenik meg az ernyőn! Mérje le ekkor a kép- és tárgytávolságot, és a leképezési törvény segítségével határozza meg a lencse fókusz távolságát!

A mérés eredményét felhasználva határozza meg a kiadott üveglencse dioptriaértékét!



15. A homorú tükör képalkotása

Feladat:

Homorú tükörben vizsgálja néhány tárgy képét! Tapasztalatai alapján jellemezze a homorú tükör képalkotását mind gyakorlati, mind elméleti szempontból!

Szükséges eszközök:

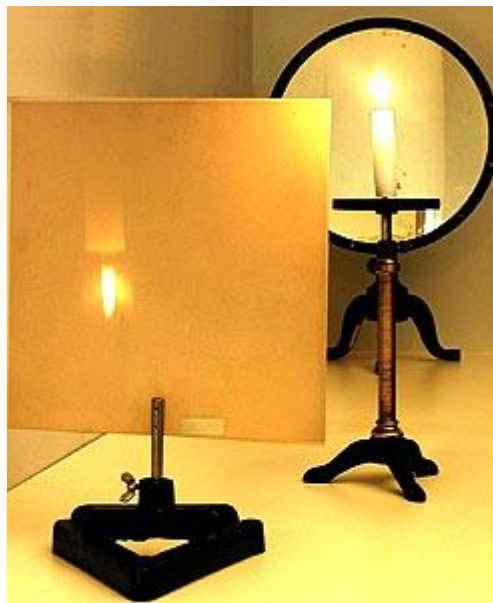
Homorú tükör; gyertya; gyufa; ernyő; centiméterszalag.

A kísérlet leírása:

A homorú tükör segítségével vetítse az égő gyertya képét az ernyőre!

Állítson elő a tükör segítségével nagyított és kicsinyített képet is! Mérje meg a beállításhoz tartozó tárgy-és képtávolságokat!

Mutassa be, hogy a tükörben mikor láthatunk egyenes állású képet!



16. A polarizáció jelenségének bemutatása polárszűrővel

Feladat:

Az írásvetítőre helyezett polárszűrőkkel tanulmányozza a fénypolarizáció jelenségét! Állapítsa meg az ismeretlen polárszűrőre jellemző polarizációs irányt!

Szükséges eszközök:

Két bekeretezett polárszűrő, melyek közül az egyik keretén meg van jelölve a polarizációs irány, a másiknál nincsen; írásvetítő; alkoholos filctoll vagy ceruza.

A kísérlet leírása:

Helyezze a bekapcsolt írásvetítő üvegére az ismert polarizációs irányú polárszűrőt! Helyezze rá a másik polárszűrőt! A felső szűrőt lassan körbeforgatva figyelje meg, hogyan változik a két szűrőn átjutó fény intenzitása! Ennek segítségével állapítsa meg a felső polárszűrőre jellemző, ismeretlen polarizációs irányt! A szűrő keretén tüntesse fel ezt az irányt!



17. A fényelektromos jelenség

Feladat:

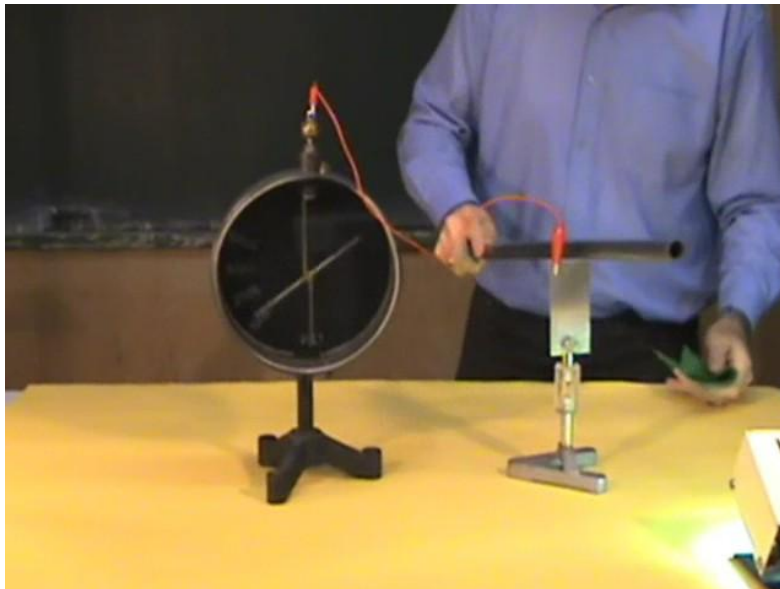
Negatív töltésekkel feltöltött cinklemez ultraibolya fényforrással világítunk meg. Vizsgáljuk meg, hogyan hat a cinklemez töltéseire az UV-forrás (kvarclámpa) fénye!

Szükséges eszközök:

Elektroszkóp; cinklemez; szigetelő állvány; vezető krokodilcsipesszel; üveg- és műanyag rúd; a dörzsöléshez bőr vagy újságpapír, illetve gyapjú vagy selyem; UV-forrás.

A kísérlet leírása:

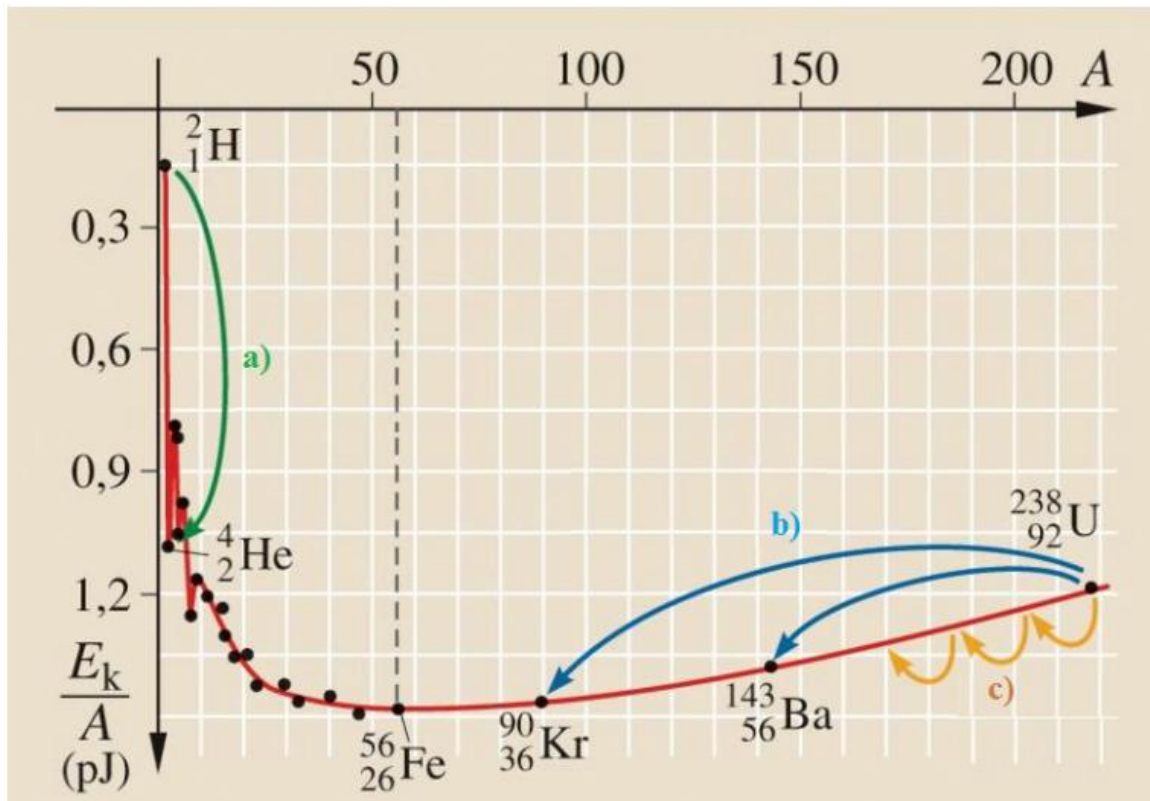
A cinklemez rögzítse szigetelő állványhoz, majd kösse össze az elektroszkóppal! A műanyag rúd segítségével töltsse fel a cinklemez negatív töltésekkel, majd bocsásson rá ultraibolya sugárzást! Figyelje meg, mit jelez az elektroszkóp mutatója! Ismétlje meg a kísérletet úgy, hogy az elektroszkópot a bőrrel dörzsölt üvegrúd segítségével töltsse fel!



18. Az atommag stabilitása – egy nukleonra jutó kötési energia

Feladat:

Az alábbi grafikon segítségével elemezze, hogyan változik az atommagokban lévő nukleonok kötési energiája az atommag tömegszámának változásával! Értelmezze ennek hatását a lehetséges magátalakulásokra! Nevezze meg az a), b) és c) jelű nyilak által mutatott magátalakulásokat, valamint előfordulásukat a természetben és a technika világában!



Forrás: Mozaweb

19. A gravitációs mező – gravitációs kölcsönhatás

Feladat:

Fonálinga lengésidejének mérésével határozza meg a gravitációs gyorsulás értékét!

Szükséges eszközök:

Fonálinga: legalább 30–40 cm hosszú fonálon kisméretű nehezék; stopperóra; mérőszalag; állvány.

A kísérlet leírása:

A fonálingát rögzítse az állványra, majd mérje meg a zsinór hosszát és jegyezze le! Kis kitéréssel hozza az ingát lengésbe! Ügyeljen arra, hogy az inga maximális kitérése 20 foknál ne legyen nagyobb! Tíz lengés idejét stopperrel lemérve határozza meg az inga periódusidejét! Mérését ismétlje meg még legalább négyszer! A mérést végezze el úgy is, hogy az inga hosszát megváltoztatja – az új hosszal történő mérést is legalább ötször végezze el!



20. A Merkúr és a Vénusz összehasonlítása

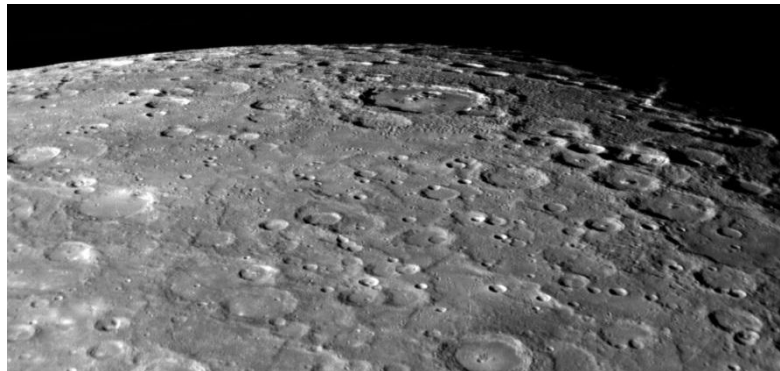
Feladat:

Az alábbi táblázatban szereplő adatok segítségével elemezze a Merkúr és a Vénusz közötti különbségeket, illetve hasonlóságokat!

| | | Merkúr | Vénusz |
|----|--------------------------------|-------------------------|-------------------------|
| 1. | Közepes naptávolság | 57,9 millió km | 108,2 millió km |
| 2. | Tömeg | 0,055 földtömeg | 0,815 földtömeg |
| 3. | Egyenlítői átmérő | 4 878 km | 12 102 km |
| 4. | Sűrűség | 5,427 g/cm ³ | 5,204 g/cm ³ |
| 5. | Felszíni gravitációs gyorsulás | 3,701 m/s ² | 8,87 m/s ² |
| 6. | Szökési sebesség | 4,25 km/s | 10,36 km/s |
| 7. | Legmagasabb hőmérséklet | 430 °C | 470 °C |
| 8. | Legalacsonyabb hőmérséklet | -170 °C | 420 °C |
| 9. | Légköri nyomás a felszínen | ~ 0 Pa | ~ 9 000 000 Pa |



A Vénusz



A Merkúr felszíne

A feladat leírása:

Tanulmányozza a Merkúrra és a Vénuszra vonatkozó adatokat! Mit jelentenek a táblázatban megadott fogalmak? Hasonlítsa össze az adatokat a két bolygó esetében, és értelmezze az eltérések okát a táblázatban található adatok felhasználásával!